



HRADEC KRÁLOVÉ



STATUTÁRNÍ MĚSTO HRADEC KRÁLOVÉ, ČESKOSLOVENSKÉ ARMÁDY 408, 502 00 HRADEC KRÁLOVÉ

ODBOR SPRÁVY MAJETKU MĚSTA

VÁŠ DOPIS ZN.:

ZE DNE:

SPIS. ZNAČKA: 114610/2016 – 27845

Č.j.: MMHK/093281/2017-Ren

VYŘIZUJE: Jitka Renčínová

TELEFON: 495 707 568

EMAIL: jitka.rencinova@mmhk.cz

DATUM: 24.05.2017

Královéhradecký kraj
Pivovarské náměstí 1245/2
500 03 Hradec Králové
zmocněnec investora:
TECHNICO Opava s.r.o.
Hradecká 1576/51
746 01 Opava

Věc: Stanovisko vlastníka pozemku pp.č. 1374/2 v k.ú. Hradec Králové, „Stavební úpravy objektu Gayerových kasáren vč. přístavby, Opletalova 334/2, Hradec Králové“ k přeložce komunikace

Odboru správy majetku města byla předložena žádost společnosti TECHNICO Opava s.r.o., se sídlem Hradecká 1576/51, 746 01 Opava, IČ: 25849204, o souhlas vlastníka pozemku pp.č. 1374/2 v k.ú. Hradec Králové s realizací stavby „**Stavební úpravy objektu Gayerových kasáren vč. přístavby, Opletalova 334/2, Hradec Králové**“. V rámci stavby bude provedena přeložka komunikace, včetně parkovacích míst na citovaném pozemku ve vlastnictví Statutárního města Hradec Králové.

Statutární město Hradec Králové, jako vlastník pozemku pp.č. 1374/2 v k.ú. Hradec Králové, prostřednictvím odboru správy majetku města souhlasí s připravovanou stavbou „Stavební úpravy objektu Gayerových kasáren vč. přístavby, Opletalova 334/2, Hradec Králové“ – přeložka komunikace, včetně parkovacích míst dle předložené projektové dokumentace, kterou vypracovala společnost TECHNICO Opava s.r.o., Hradecká 1576/51, 746 01 Opava, IČ: 25849204 z 07/2016.

V rámci akce „Stavební úpravy objektu Gayerových kasáren vč. přístavby, Opletalova 334/2, Hradec Králové“ – přeložka komunikace byla schválena Radou města Hradec Králové dne 23.05.2017 usnesením RM/2017/611. Současně bylo schváleno bezúplatné poskytnutí pozemku a zřízení práva provedení stavby dle z. č. 183/2006 Sb.. Následně bude uzavřena Smlouva o poskytnutí pozemku a zřízení práva provést stavbu na přeložku komunikace na části pp.č. 1374/2 v k. ú. Hradec Králové. Nedílnou součástí smlouvy budou Obecné zásady Statutárního města Hradec Králové pro přijetí nově budované infrastruktury do majetku města.

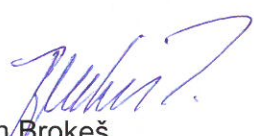
Před vlastní realizací stavby investor požádá v dostatečném předstihu Statutární město Hradec Králové, prostřednictvím odboru správy majetku města - úsek zvláštního užívání komunikací, o souhlas vlastníka se zvláštním užíváním komunikace (uzavření smlouvy o podmínkách udělení souhlasu k provádění výkopových prací – dále jen „výkopová smlouva“). Součástí žádosti bude také návrh dopravního opatření (dopravního značení), potřebného k provádění prací v rozsahu stanoveném příslušnými orgány státní správy (kontakt: MMHK, oddělení správy nebytových prostor a veřejných statků, I. Holmanová, tel. 495707577, M. Pešl, tel. 495707576).

WWW.HRADECKRALOVE.ORG

Toto stanovisko je vydáno pro potřeby územního řízení. Z hlediska majetkoprávního vyrovnání musí být přesah stavby dořešen před vydáním stavebního povolení.

Upozornění:

- Provádění výkopových prací na místních komunikacích je posuzováno podle § 25 odst. 1 zákona č. 13/1997 Sb., o pozemních komunikacích, ve znění pozdějších předpisů, jako zvláštní užívání komunikace
- Zásahy do veřejného prostranství nelze provádět v zimním období, tzn. od 15.11. do 30.3. běžného roku.

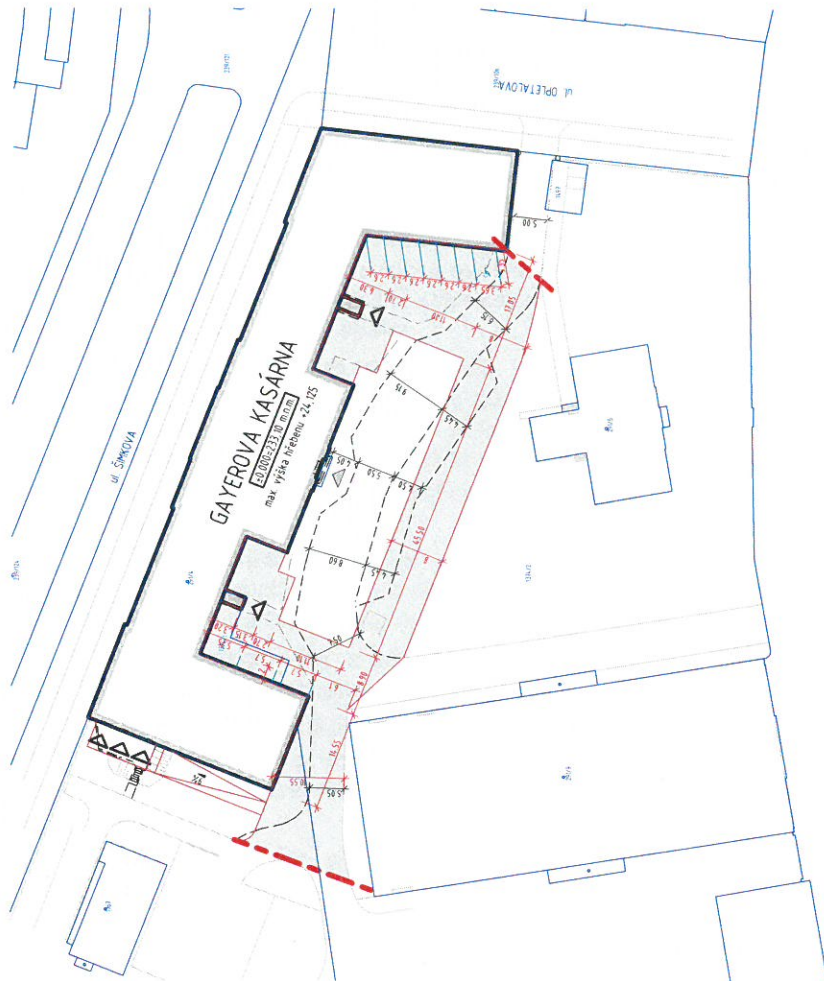

Ing. Milan Brokeš
vedoucí odboru
správy majetku města



Přílohy:

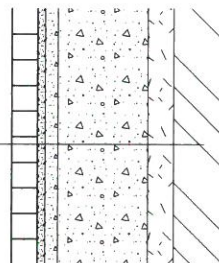
částečná projektová dokumentace – přeložka komunikace
obecné podmínky oprav povrchů po výkopech

SITUAČNÍ VÝKRES KOMUNIKACE A ZPEVNĚNÝCH PLOCH - SS+NS



VZOROVÝ PŘÍČNÝ ŘEZ ZPEVNĚNOU POJÍZNOU PLOCHOU 1:20

- KAMENNÁ DLAŽBA v. 100 mm
- KLADECÍ VRSTVA tl. 30 mm
- DRČENÉ KAMENVO Ø-16 mm, tl. 50 mm
- DRČENÉ KAMENVO Ø-63 mm, tl. 350 mm
- STĚRKOPÍSEK 0-8 mm, tl. 100 mm
- ZHUTNĚNÁ ZEMINA



LEGENDA ZNAČENÍ

- POZEKOVÉ HRANICE DLE KATASTRÁLNÍ MAPY
- STÁVAJÍCÍ STAV - NEDOTČEN
- HRANICE PŘELOŽENÉ KOMUNIKACE
- HLAVNÍ / VEDLEJŠÍ VSTUP DO OBJEKTU
- STÁVAJÍCÍ ÚČELOVÁ KOMUNIKACE - ZPRŮŠENO
- PLOCHA STÁVAJÍCÍ KOMUNIKACE 751 M²
- NOVÁ POJÍZDNÁ ZPEVNĚNÁ PLOCHA
- PLOCHA NOVÉ POJÍZDNÉ ZPEVNĚNÉ PLOCHY 1248 M²
- PARKOVACÍ STÁNÍ
- PLOCHA PARKOVACÍCH STÁNÍ 136 M²

LEGENDA DRUHU PLOCH - NS

- POJÍZDNÁ ZPEVNĚNÁ PLOCHA - KAMENNÁ DLAŽBA

POZNÁMKA:
PŘED ZAHÁJENÍM STAVEBNÍCH PRACÍ NUTNO PŘEDEM ZKONTROLOVAT VŠECHNY MÍRY A OVĚŘIT S PROJEKTOVOU DOKUMENTACÍ.

SOURADNICOVÝ SYSTÉM: JTSK
VÝŠKOVÝ SYSTÉM: B.p.v.

| | | | |
|----------|------------------------------------------|----------|-------|
| c | Podpis | 4.5.2017 | Datum |
| b | | | |
| a | DOPLNĚNÍ - POŽADAVEK MM HK ODBOR MAJETKU | | |
| INVESTOR | | | |

±0,000 = 233,100 m.n.m.

| | |
|-----------------------------------------------|-----------------------------------------------|
| Královéhradecký kraj | Královéhradecký kraj |
| Pivovarské nám. 1245, 500 03 Hradec Králové | Pivovarské nám. 1245, 500 03 Hradec Králové |
| tel.: +420 495 817 111, fax: +420 495 817 336 | tel.: +420 495 817 111, fax: +420 495 817 336 |
| e-mail: posta@kr-kralovohradecky.cz | e-mail: posta@kr-kralovohradecky.cz |

| | |
|-------------------|----------------------------|
| PROJEKTANT: | Ing. Matěj KUDLÍK |
| ZOOP. PROJEKTANT: | Ing. Nikola PRIEČKOVÁ |
| VYPRACOVAL: | Ing. arch. Nikola ŠTIBRANÁ |
| KONTROLOVAL: | Ing. Martin ULÍČNÝ |

ČÁST DOKUMENTACE

C. SITUAČNÍ VÝKRESY

| | |
|--------------------------------------------------------------------------------------------------|-------------------------------|
| Stavební úpravy objektu Gayerových kasáren vč. přístavby, Opletalova 334/2, Hradec Králové | FORMAT 21xA4 |
| K.ú. Hradec Králové, parc.č. st. 291/4 | DATUM 05/2017 |
| | STUPEŇ DUR |
| | ZAKÁZKOVÉ ČÍSLO TO-483-DUR |
| SITUAČNÍ VÝKRES KOMUNIKACE A ZPEVNĚNÝCH PLOCH - SS+NS | MĚŘÍTKO 1:750 |
| | ČÍSLO VÝKRESU C.14. |

OBECNÉ PODMÍNKY OPRAV POVRCHŮ PO VÝKOPECH

Při podélných výkopech vozovkou požadujeme upravení živičného povrchu tak, že bude nahrazen až k jedné z bližších silničních obrub (mezi rýhou a obrubou nezbude žádná stará živice). V této šíři bude zhotoven nový živičný povrch – viz Grafická příloha: pozice A. Hrany rýhy musejí být řádně zaříznuty (do pravidelných pravoúhlých obrazců). Přejchod stávajícího a nového asf. betonu bude proveden pružně plastickou hmotou tak, že bude položena do předem vyfrézované drážky provedené na styčné spáře.

Při podélných výkopech chodníkem požadujeme nahrazení živičného povrchu v celé šíři chodníku a v celé délce rýhy výkopu, pokud nebude šíře živičného povrchu přesahovat 2,5m. V celé délce výkopu bude na chodníku zhotoven nový živičný povrch – viz Grafická příloha: pozice B. Na obou koncích nového živičného povrchu bude přechod stávajícího a nového asf. betonu proveden pružně plastickou hmotou tak, že bude položena do předem vyfrézované drážky provedené na styčné spáře.

Při příčných výkopech vozovkou požadujeme nahrazení živičného povrchu pouze v nezbytně nutném rozsahu (celá šíře rýhy výkopu). Hrany rýhy musejí být řádně zaříznuty (do pravidelných pravoúhlých obrazců). Přejchod stávajícího a nového asf. betonu bude proveden pružně plastickou hmotou tak, že bude položena do předem vyfrézované drážky provedené na styčné spáře.

Při příčných výkopech chodníkem požadujeme nahrazení živičného povrchu pouze v nezbytně nutném rozsahu (celá šíře rýhy výkopu). Hrany rýhy musejí být řádně zaříznuty (do pravidelných pravoúhlých obrazců). Přejchod stávajícího a nového asf. betonu bude proveden pružně plastickou hmotou tak, že bude položena do předem vyfrézované drážky provedené na styčné spáře.

Při výkopu samostatné jámy ve vozovce (pro dopojení přípojek inž. sítí nebo jámy pro provedení podvrtu) požadujeme nahrazení živičného povrchu v nezbytně nutné délce (celá šíře jámy), ale v takové šíři, že bude nahrazen až k jedné z bližších silničních obrub (mezi rýhou a obrubou nezbude žádná stará živice).. V celé šíři chodníku bude zhotoven nový živičný povrch – viz Grafická příloha: pozice C. Hrany rýhy musejí být řádně zaříznuty (do pravidelných pravoúhlých obrazců). Přejchod stávajícího a nového asf. betonu bude proveden pružně plastickou hmotou tak, že bude položena do předem vyfrézované drážky provedené na styčné spáře.

Při výkopu samostatné jámy v chodníku (pro dopojení přípojek inž. sítí nebo jámy pro provedení podvrtu) požadujeme nahrazení živičného povrchu v nezbytně nutné délce (celá šíře jámy), ale v celé šíři chodníku. V celé šíři chodníku bude zhotoven nový živičný povrch – viz Grafická příloha: pozice D. Hrany rýhy musejí být řádně zaříznuty (do pravidelných pravoúhlých obrazců). Přejchod stávajícího a nového asf. betonu chodníku bude proveden pružně plastickou hmotou tak, že bude položena do předem vyfrézované drážky provedené na styčné spáře.

Při výkopu více jam v chodníku, kde jednotlivé výkopy budou od sebe v rozestupu menším nebo rovno 15m, pak požadujeme nahrazení živičného povrchu v celé délce od první jámy (včetně) až po poslední jámu (včetně). V celé šíři chodníku a v celé délce zásahu bude zhotoven nový živičný povrch, pokud nebude šíře živičného povrchu přesahovat 2,5m – viz Grafická příloha: pozice E. Hrany rýhy musejí být řádně zaříznuty (do pravidelných pravoúhlých obrazců). Přejchod stávajícího a nového asf. betonu bude proveden pružně plastickou hmotou tak, že bude položena do předem vyfrézované drážky provedené na styčné spáře.

Při výkopu více jam ve vozovce, kde je počet těchto jam minimálně 5 ks a vzdálenost mezi vnější hranou první jámy k vnější hraně poslední jámy přesáhne 75m, bude oprava provedena v šíři ½ vozovky nebo v šíři jednoho jízdního pruhu v jednom směru jízdy vícepruhové vozovky. Hrany rýhy musejí být řádně zaříznuty (do pravidelných pravoúhlých obrazců). Přejchod stávajícího a nového asf. betonu bude proveden pružně plastickou hmotou tak, že bude položena do předem vyfrézované drážky provedené na styčné spáře.

Chodníky šíře nad 2,5m a vozovka se zásahem daleko od obruby se budou řešit individuálně při místních šetřeních se zástupci organizací Technické služby Hradec Králové a Odboru správy majetku města Magistrátu města Hradec Králové.

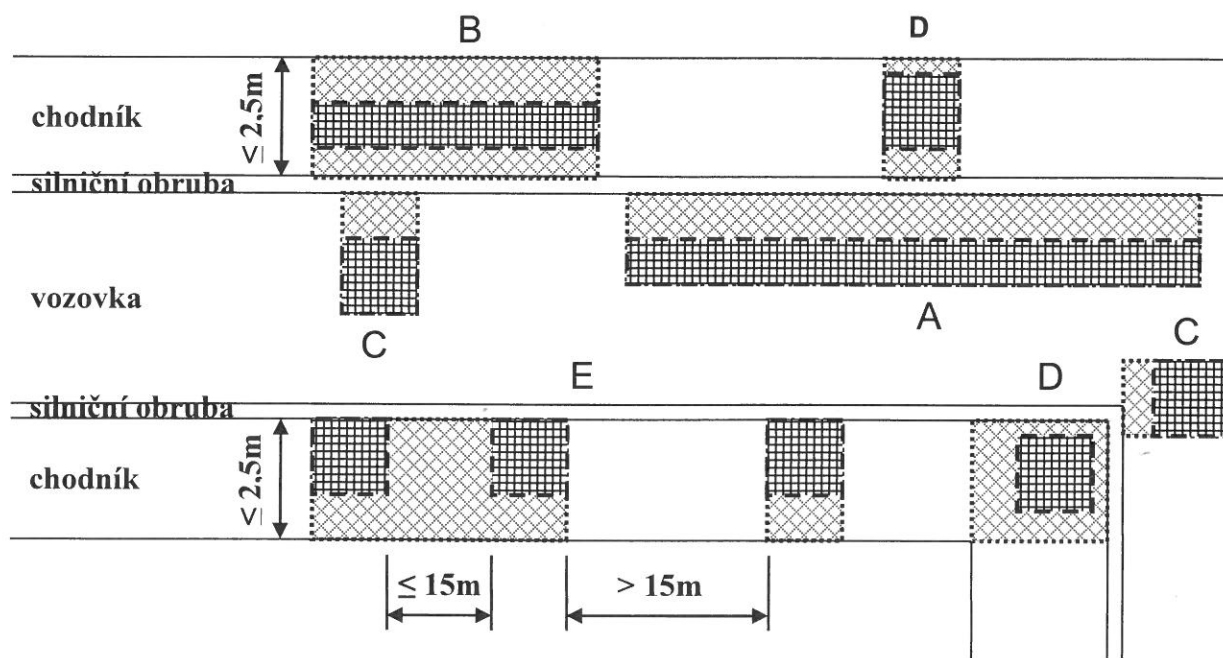
Výkop v chodníku z betonových dlaždic se požaduje opravit v rozsahu uvedeném u chodníku s živičným povrchem – viz výše.

Dlážděná komunikace (dlažba 30x30, zámková dlažba, mozaika apod.) bude opravena ve stylu základy celkového vzhledu dotčené komunikace (spáry, rovinatosti, druh materiálu, barva, dodržení vzoru pokládky dlažby apod.). U obrubníku bude dlažba zaříznuta dle potřeby, nikoliv dobetonována.



Obecně na živici požadujeme provést opravu s přesahem 30cm na každou stranu nad původní podbetonování.

Výkop v zeleni je nutno hutnit po vrstvách, navézt 5cm ornice a povrch následně uhrabat a oset parkovou travní směsí.

Grafická příloha:



LEGENDA:

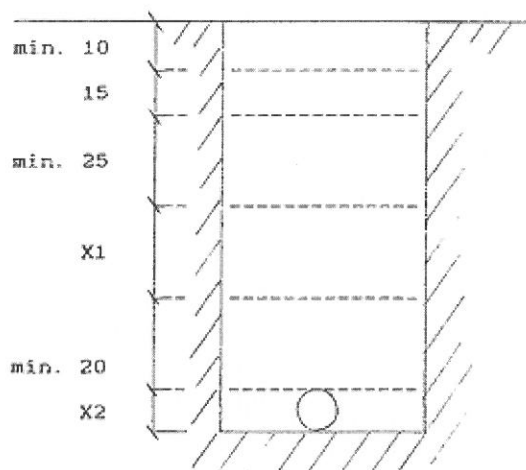
-  - rýha výkopu
-  - požadovaný rozsah úpravy povrchu komunikace

POZNÁMKA:

Jednotlivé případy jsou vyznačeny jako pozice A až E

VZOROVÝ PŘÍČNÝ ŘEZ

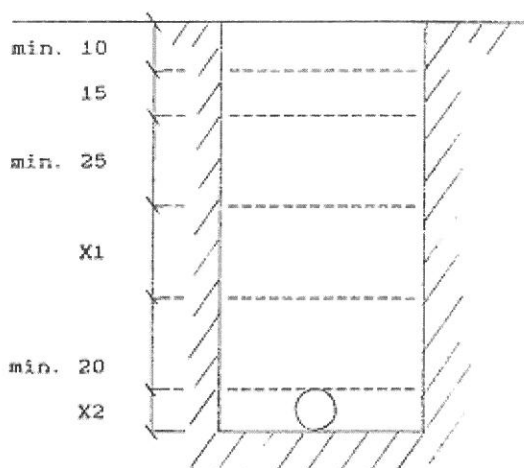
rýhy po provedeném uložení inž. sítě **ve vozovce** s následnou vzorovou konstrukcí překopu uvedeného do původního stavu



- stávající terén
- asfaltový beton (ACO11) tl. min 10cm (popř. žulová kostka)
- cement. stabilizace (B 20), tl. min. 15cm
- drenážní vrstva (štěrkodrt', štěrkopísek), tl. min. 25cm
- proměnná vrstva mater. dle hloubky výkopu ... X1
- ochrana inž. sítě (písek prolitý vodou) tl. min. 20 cm
- zásyp inž. sítě (písek prolitý vodou) ... X2

VZOROVÝ PŘÍČNÝ ŘEZ

rýhy po provedeném uložení inž. sítě **v chodníku** s následnou vzorovou konstrukcí překopu uvedeného do původního stavu



- stávající terén
- vrchní kryt z pův. materiálu (beton, dlažba, mozaika, živice)
- cement. stabilizace (B 20), drť tl. 15cm frakce (2-4 ; 4-8)
- drenážní vrstva (štěrkodrt', štěrkopísek), tl. min. 25cm
- proměnná vrstva mater. dle hloubky výkopu X1
- ochrana inž. sítě (písek prolitý vodou) tl. min. 20 cm
- zásyp inž. sítě (písek prolitý vodou) ... X2

Podmínky realizace překopu :

1. Před prováděním stavebních prací musí být vydáno zvláštní užívání komunikace odborem dopravy MM HK.
2. Při zasypávání výkopu hutnit mater. vibr. zařízením po vrstvách o tl. max. 20 cm.
3. Hrany rýhy musejí být řádně zaříznuty (do pravidelných obrazců) – vztahuje se pouze na chodník a komunikaci s živičným povrchem.
4. Styčná spára stávajícího a nového asfaltového betonu musí být provedena pružně plastickou hmotou tak, že bude položena do předem vyfrézované drážky provedené na styčné spáře. – vztahuje se pouze na chodník s živičným povrchem.
5. Dlážděný chodník (dlažba 30x30, zámková dlažba, mozaika apod.) bude opraven ve stylu zádlazby celkového vzhledu chodníku (spáry, rovinatosti, druh materiálu, barva apod.). Dlažba u obrubníku bude zaříznuta dle potřeby, nikoliv dobetonována.
6. Případný vytěžený materiál (např. žulová kostka, mozaik. dlažba) požadujeme dovést do areálu TECHNICKÉ SLUŽBY HK, Na Brně 362.
7. Požadujeme doložit vhodnost vytěž. mater. k zpětnému zásypu rýhy. V případě, že vytěžený materiál nebude vhodný k zásypu rýhy, dojde k jeho výměně v plném rozsahu.
8. Požadujeme, aby konečnou úpravu všech povrchů prováděla odborná stavební firma, která tuto stavební činnost provádí.
9. Záruční doba je zahájena datem předání opravené komunikace protokolárně zástupci vlastníka komunikace – Magistrát města Hradec Králové, odbor správy majetku města, a končí uplynutím 36-ti měsíců od tohoto předání po dokončení prací.
10. U podélných výkopů ve vozovce požadujeme úpravu povrchu v celé šíři, pokud není s vlastníkem dohodnuto jinak.
11. Při překopu vozovky požadujeme hutnicí zkoušku dle ČSN 72 1006, která musí být provedena akreditovanou zkušební laboratoří. Následně je nutno dodat protokol o provedení a výsledcích této zkoušky Odboru správy majetku města Magistrátu města Hradec Králové. Typ hutnicí zkoušky bude určen v podmínkách této smlouvy o udělení souhlasu k provádění výkopových prací.
12. Doklad o kvalitě živičné směsi předat v písemné formě na Odbor správy majetku města Magistrátu města Hradec Králové.